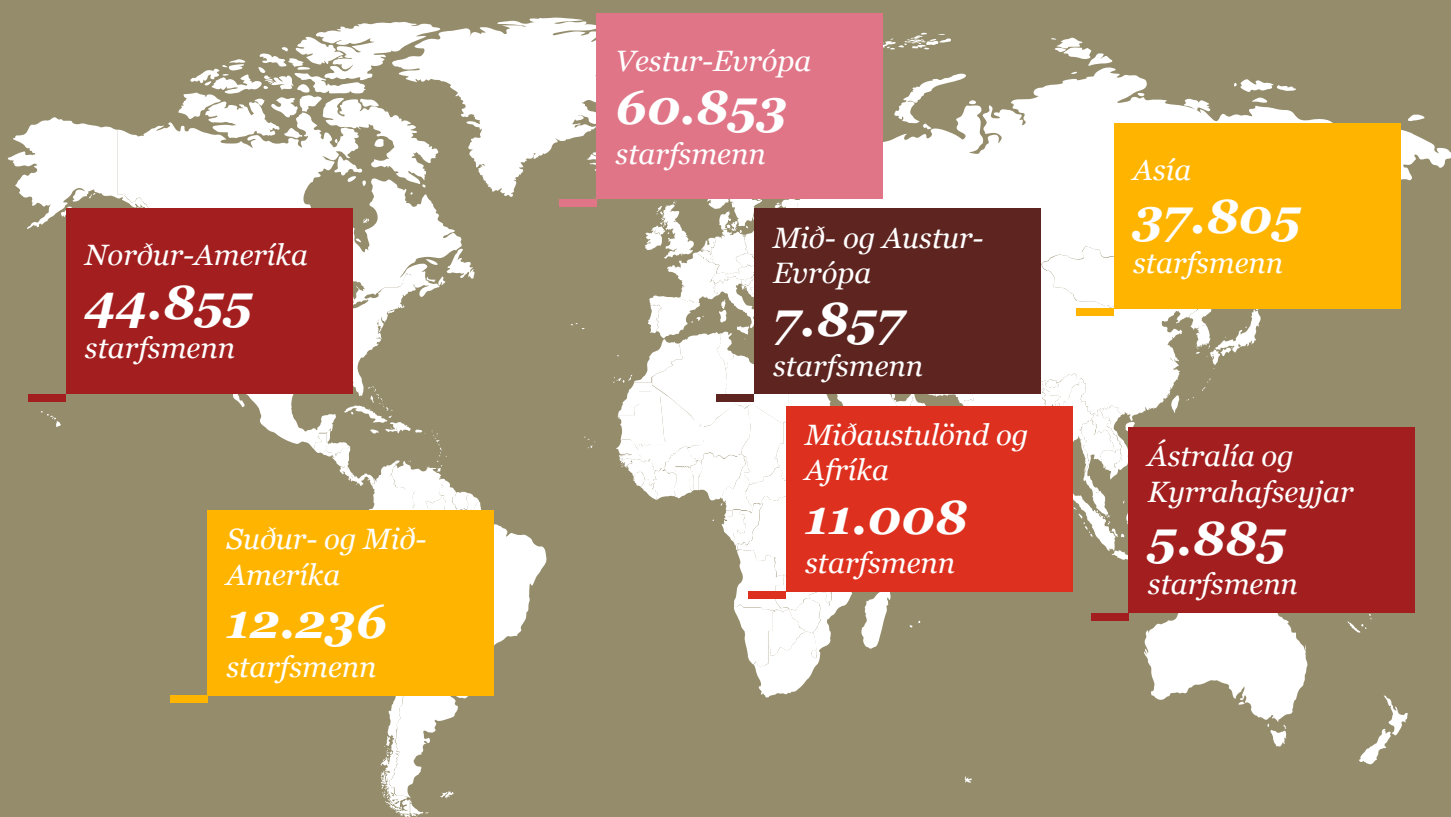


# *Kjör viðskipta- og hagfræðinga 2013*

## Kjarakönnun 2013



# Okkar fólk



PwC veitir þjónustu á sviði endurskoðunar og fyrirtækjaráðgjafar um allan heim. Við myndum stærsta net sjálfstæðra endurskoðunar- og ráðgjafarfyrirtækja í heimi. Um 180.000 manns í 158 löndum starfa innan vébanda PwC.

Starfsfólk okkar á heimsvísu hefur yfir að ráða yfirgripsmikilli þekkingu og reynslu, sem nýtist fyrir íslenskan markað. Á Íslandi erum við um 100 starfsmenn.

Skýrsla þessi felur ekki í sér ráðgjöf af neinu tagi. Ákvarðanir sem byggðar eru á niðurstöðum skýrslunnar eru á ábyrgð þess sem þær tekur. Sé talin ástæða til að grípa til aðgerða á grundvelli einstakra niðurstaðna sem birtast í skýrslu þessari, er PricewaterhouseCoopers ehf. reiðubúið að ræða slík áform við fulltrúa verkkaupa, þannig að tryggt sé að réttur skilningur sé lagður í niðurstöðurnar. PricewaterhouseCoopers ehf., hluthafar, starfsmenn og umboðsaðilar bera ekki ábyrgð á aðgerðum sem framkvæmdar eru af hálfu annarra aðila á grundvelli þessara upplýsinga.

©2013 PricewaterhouseCoopers ehf. Allur réttur áskilinn. „PwC“ og „PricewaterhouseCoopers“ vísar til PricewaterhouseCoopers ehf. á Íslandi, nema ráða megi af samhengi eða beinum tilvísunum að vísað sé í önnur fyrirtæki sem mynda samstarf í PricewaterhouseCoopers International Limited (PwC Global) sem eru öll lagalega sjálfstæðar einingar.

Allar spurningar eða athugasemdir er varða þessa skýrslu skulu berast til:

## **PricewaterhouseCoopers ehf.**

Skógarhlíð 12

105 Reykjavík

S: +354 550 5300

# Efnisyfirlit

**Yfirlit könnunaratriða** 4

**Framkvæmd** 6

**Niðurstöður** 9

*Tekjur og hlunnindi* 10

*Menntun* 20

*Vinnumarkaður og væntingar* 22

**Viðauki** 23

*Spurningalisti* 24



---

# *Framkvæmd*

# Kafli 1

## Framkvæmd

Dagana 3-26 júní var spurningakönnun um kjaramál lögð fyrir úrtak meðal viðskiptafræðinga og hagfræðinga. Úrtakið í könnuninni samanstóð af netfangalista sem félag viðskiptafræðinga og hagfræðinga (FVH) hefur safnað upp í gegnum árin hjá þessum hópi og taldi 4.771 netfang. Ef til var skráning um netfang á einstakling var hann því hluti af úrtakinu annars ekki. Hér er því ekki um að ræða slembiúrtak úr þýðinu heldur svokallað hentugleikaúrtak.

Spurningakönnunin var framkvæmd á netinu. Einstaklingar á netfangalista FVH fengu sendan tölvupóst, þar sem þeim var boðið að taka þátt í könnuninni og var tengill inn á sjálfa könnunina í tölvupóstskeytinu. Tekið var fram í tölvupóstskeytinu að svör einstaklinga væru hvorki tengd við þá sjálfa né vinnuveitendur þeirra.

Útsending netfanga og gagnaöflun var í höndum PwC.

### Þýði og úrtak

Í þýðinu, þ.e. fjöldi með menntunina viðskiptafræðingur eða hagfræðingur, eru 8.441 einstaklingar vorið 2013. Netfangalistinn samanstóð af 4.771 netfangi eða 57% af þýðinu. Þessi grunnúrtakstala, 4.771 netfang, er þó alls ekki rétt viðmið til útreiknings á svörum því netfangalistinn er langt frá því að teljast fullnægjandi og stafar það af nokkrum mismunandi ástæðum. Hluti listans eru úrelt netföng, þ.e. netföng sem fólk notaði á einhverjum tímamarki en er hætt að nota í dag. Hluti einstaklinga í úrtakinu er mögulega skráður með tvö eða fleiri netföng á listanum, bæði vinnunetfang og persónulegt netfang. Þá voru nokkur dæmi um að einstaklingar væru á netfangalistanum sem ekki eru með menntun í viðskipta- eða hagfræði, en þar er líklega um að ræða gesti á fyrirlestrum FVH sem skráð hafa netföng sín en eru með aðra menntun.

Rannsóknaraðili hreinsaði úrtaklistann að því marki sem honum var tiltækt, t.d. með að taka út netföng þar sem sannarlega voru skráð tvö eða fleiri netföng á sama aðila. Einnig voru tekin út netföng sem komu með villumeldingu við útsendingu sem og háskólanetföng. Eftir standa þó nokkrir óvissuþættir varðandi úrtakið sem ómögulegt er að hreinsa með vissu og vegur þar þyngst hluti gamalla og óvirkra netfanga. Það er mat rannsóknaraðila að raunfjöldi einstaklinga í netfangalistanum sem tilheyrir hópi viðskiptafræðinga og hagfræðinga og er með virkt netfang liggja á bilinu 2.500-3.000 einstaklingar eða sem nemur 30-37% af heildarfjölda í þýðinu.

Tafla 1. Þýði kjarakönnunar 2013 eftir aldri og kyni

Aldur	Karlar	Konur	Alls
20-29 ára	324	357	681
30-39 ára	1.398	1.602	3.000
40-49 ára	1.378	1.204	2.582
50-64 ára	1.182	619	1.801
65 ára og eldri	333	44	377
Alls	4.615	3.826	8.441

### Svarhlutfall og mat á áreiðanleika

Alls voru 1.235 sem opnuðu könnunina og hófu að svara henni. Töluvert var um það að þátttakendur hættu að svara könnuninni í miðjum klíðum, en einungis 994 luku könnuninni. Þar af svörðu 889 þátttakendur spurningum um tekjur. Í töflu 1 eru upplýsingar um þýði könnunarinnar eftir aldri og kyni. Í töflu 2 er síðan fjöldi svara eftir aldri og kyni.

Svarhlutfall miðað við grunnúrtak var tæp 26%. Miðað við heildarfjölda viðskipta- og hagfræðinga er svarhlutfallið tæp 15%. Miðað við áætlaða raunsterð úrtaksins af hálfu rannsóknaraðila, þ.e. 2500-3000 manns er svörunin á bilinu 41-50%. Að þessu mati gefnu telst svörin viðunandi, sérstaklega þar sem mikill fjöldi svara náðist í könnuninni og þýðið er ekki stórt.

Einn óvissuþáttur í mati á áreiðanleika liggur í því hversu vel úrtakið er að endurspegla þýðið, þ.e. hvort hópurinn sem er með þekkt netfang á lista FVH sé eðlisólíkur þeim sem ekki eru þar á lista. Hópurinn á netfangalistanum samanstendur í meiri mæli af virkum þátttakendum í starfi FVH í gegnum árin sem og af þekktum einstaklingum innan fyrirtækja. Það er mat rannsóknaraðila að þessi samsetning svarendahóps sé líklegri til að vera með heldur hærri meðaltekjur en þeir sem ekki eru hluti af úrtakinu. Á móti ber að lita að samskonar úrtaksaðferð hefur verið notuð í fyrri kjarakönnunum FVH og ætti því samanburður á tekjum við fyrri mælingar að standast ágætlega.

## Vigtun

Gögnin í kjarakönnun FVH voru vigtuð svo að niðurstöður könnunarinnar gætu endurspeglað þýðið á sem bestan hátt. Vigtunin tók mið af aldri og kyni þátttakenda.

Tafla 2. Fjöldi svara í kjarakönnun eftir aldri og kyni

Aldur	Karlar	Konur	Óþekkt	Alls
20-29 ára	18	16	0	34
30-39 ára	138	167	2	307
40-49 ára	149	171	3	323
50-64 ára	167	118	5	290
65 ára og eldri	15	9	1	25
Óþekkt	10	7	239	256
Alls	497	488	250	1.235

## Spurningalisti

Í könnuninni voru alls 33 spurningar lagðar fyrir þátttakendur. Spurningarnar voru ýmist einvalsspurningar (þar sem þátttakendur máttu svara einu atriði af lista), fjölvalsspurningar (þar sem þátttakendur máttu svara einu eða fleiri atriðum af lista) og opnar spurningar (þar sem þátttakendur skrifuðu svör).

Spurningalistinn er sýndur í Viðauka 1 í þessari skýrslu.

## Túlkun niðurstaðna

Niðurstöður könnunarinnar sýna nokkurn mun á launum eftir því hvort meðaltal er skoðað eða miðgildi launa. Meðaltalið liggur hærra en miðgildið og er það algengt þegar skoðuð er dreifing launa. Slík dreifing stafar af því að nokkrir mjög tekjuháir einstaklingar draga meðaltal launa upp í meira mæli en þeir tekjulægstu draga meðaltalið niður. Þannig eru mun færri einstaklingar með laun yfir meðaltali en undir meðaltali.

Því er mælt með að horfa fremur á miðgildi launa í við mat á tekjutölum í niðurstöðunum.





# Niðurstöður

## Kafli 2

# Tekjur og hlunnindi

Miðgildi heildarlauna hjá viðskipta- og hagfræðingum var 708.000 kr. á mánuði. Meðaltal heildarlauna hjá viðskipta- og hagfræðingum voru 793.000 kr. á mánuði. Þessi munur sýnir að dreifing launa er pösítíft skekkt (sjá útskýringu í kaflanum framkvæmd). Staðalfrávik heildarlauna var 368.000 kr., en það staðfestir að mikil dreifing sé á heildarlaunum á meðal viðskiptafræðinga og hagfræðinga.

**Tafla 3. Laun viðskipta- og hagfræðinga 2013**

Liður	Meðaltal	Miðgildi	Staðalfrávik
Grunnlaun á mánuði <sup>1</sup>	727.000	650.000	352.000
Yfirvinnulaun á mánuði <sup>1</sup>	36.000	0	96.000
Heildarlaun á mánuði <sup>1</sup>	793.000	708.000	368.000
Vinnustundir <sup>2</sup>	172	170	44

<sup>1</sup> Mánaðarlaun í febrúar 2013.

<sup>2</sup> Klukkustundir í febrúar 2013.

Miðgildi grunnlauna var 727.000 kr. á mánuði og meðaltalið var 650.000. Nánast sama pösítífa skekkja var á dreifingu grunnlauna og heildarlauna, þ.e. álíka munur er á meðaltali og miðgildi launa. Staðalfrávik grunnlauna var 352.000.

Fæstir hafa fengið greidda yfirvinnu í febrúar 2013, því miðgildi yfirvinnulauna er 0 kr. Meðaltalið var 36.000 kr. og staðalfrávik 96.000 kr.

Meginlína í launafyrirkomulagi viðskiptafræðinga og hagfræðinga er því föst mánaðarlaun.

## Tekjur eftir menntun

Á mynd 1 á næstu bls. er sýnd dreifing launa eftir menntunarstigi. Eins og við var að búast, hækka heildarlaun einstaklinga með aukinni menntun. Athygli vekur að miðgildi launa þeirra sem hafa lokið mastersnámi liggur talsvert undir þeim sem hafa lokið MBA námi og Cand. Oecon. Skýringin liggur m.a. í aldursamsetningu hópanna því yngri hópur er með Masters menntun samanborið við hin tvö menntunarstig.

Þeir sem lokið hafa Doktorsnámi hafa að miðgildi 950.000 kr. í heildarlaun á mánuði. Næst hæstu launin hafa þeir sem lokið hafa MBA námi eða 886.000 kr.

## Tekjur eftir starfsaldri

Á mynd 2 er sýnd dreifing launa eftir starfsaldri. Með auknum starfsaldri hækka heildarlaun viðskipta- og hagfræðinga á mánuði - með einni undantekningu. Þeir sem eru með 30 ára eða hærri starfsaldur eru með lægri laun en þeir sem eru með 11-20 ára starfsaldur.

Mikill munur er á launum þeirra með 6-10 ára starfsaldur og 11-20 ára starfsaldur - eða um 184.000 kr. Á töflu 4 má sjá að við 11-20 ára starfsaldur er meira en helmingur þátttakenda í stjórnunarstöðum.

**Tafla 4. Stjórnendur og sérfræðingar eftir starfsaldri**

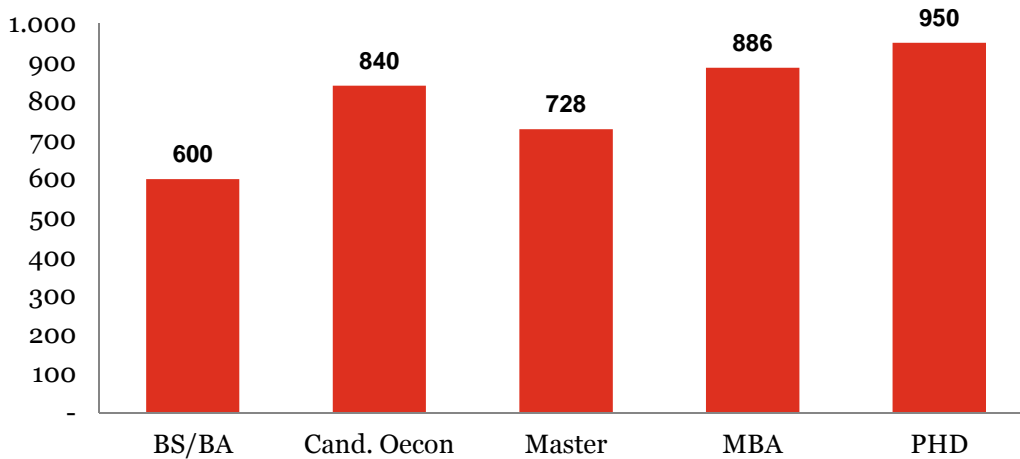
Staða	Starfsaldur í árum					
	0-2	3-5	6-10	11-20	21-29	30+
<b>Æðstu stjórnendur</b>	1%	4%	5%	13%	19%	38%
<b>Aðrir stjórnendur</b>	14%	24%	35%	43%	48%	27%
<b>Sérfræðingar</b>	85%	73%	60%	43%	33%	35%

Launin ná hámarki við 21-29 ára starfsaldur, en þá er miðgildið 869.000 kr. Næst hæst eru launin hjá þeim sem eru með 11-20 ára starfsaldur eða 845.000 kr.

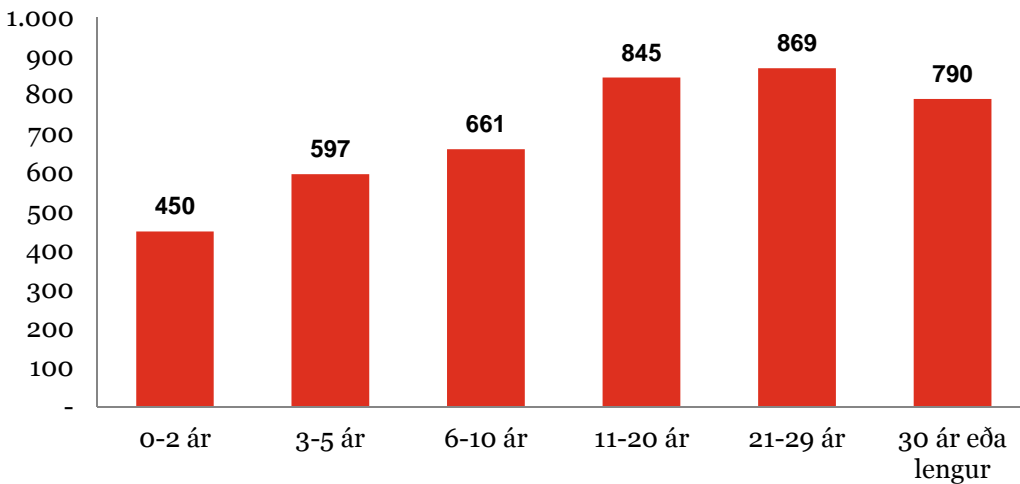
## Tekjur eftir mannaforráðum

Á mynd 3 er sýnd dreifing launa eftir mannaforráðum. Þar sést að með auknum mannaforráðum fara laun hækkanði. Þeir sem eru með 20 eða fleiri undirmenn hafa að miðgildi 950.000 kr. í mánaðarlaun. Þeir sem hafa engin mannaforráð hafa að miðgildi 614.000 kr. í mánaðarlaun. Strax við það að hafa 1-2 undirmenn hækka mánaðarlaun um 132.000 kr. og er þessi hópur því með 746.000 kr. í mánaðarlaun.

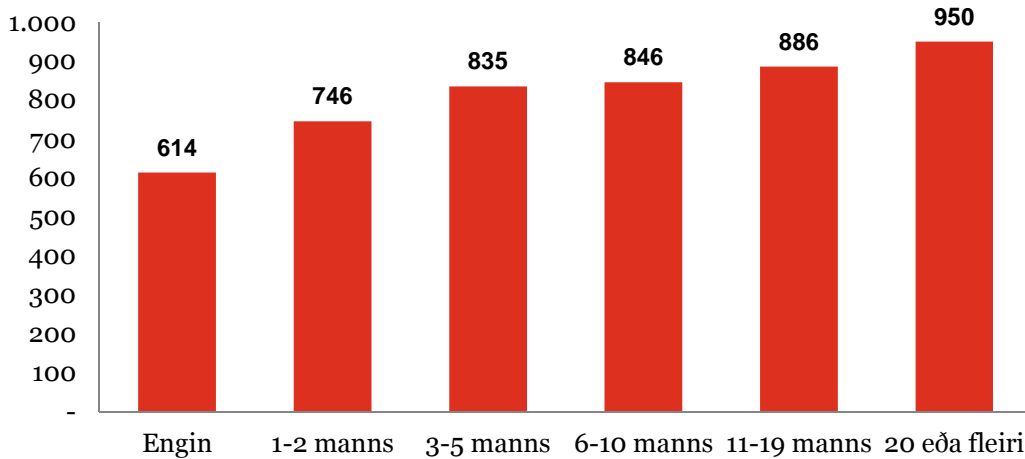
**Mynd 1. Miðgildi heildarlauna (þús kr.) viðskipta- og hagfræðinga eftir menntun**



**Mynd 2. Miðgildi heildarlauna (þús kr.) viðskipta- og hagfræðinga eftir starfsaldri**



**Mynd 3. Miðgildi mánaðarlauna (þús kr.) viðskipta- og hagfræðinga eftir mannaforráðum**



## Tekjur eftir starfsgrein

Í könnuninni voru þátttakendur spurðir hvaða störfum þeir gengdu. Það voru 20 svarkostir í könnuninni og einnig var hægt að merkja við „annað“ og skrá starfsheiti. Hægt var að greina svör niður í 18 starfsheiti og fámennasti flokkurinn var flokkur kennara. Því starfi gengdu 8 einstaklingar. Í öðrum flokkum voru a.m.k. 20 einstaklingar.

Miðgildi heildarlauna er hæst hjá löggiltum endurskoðendum, eða 1,0 mkr. Þeim næstir eru framkvæmdastjórar sviða með 956 þús., æðstu stjórnendur með 900 þús. og forstöðumenn með 899 þús.

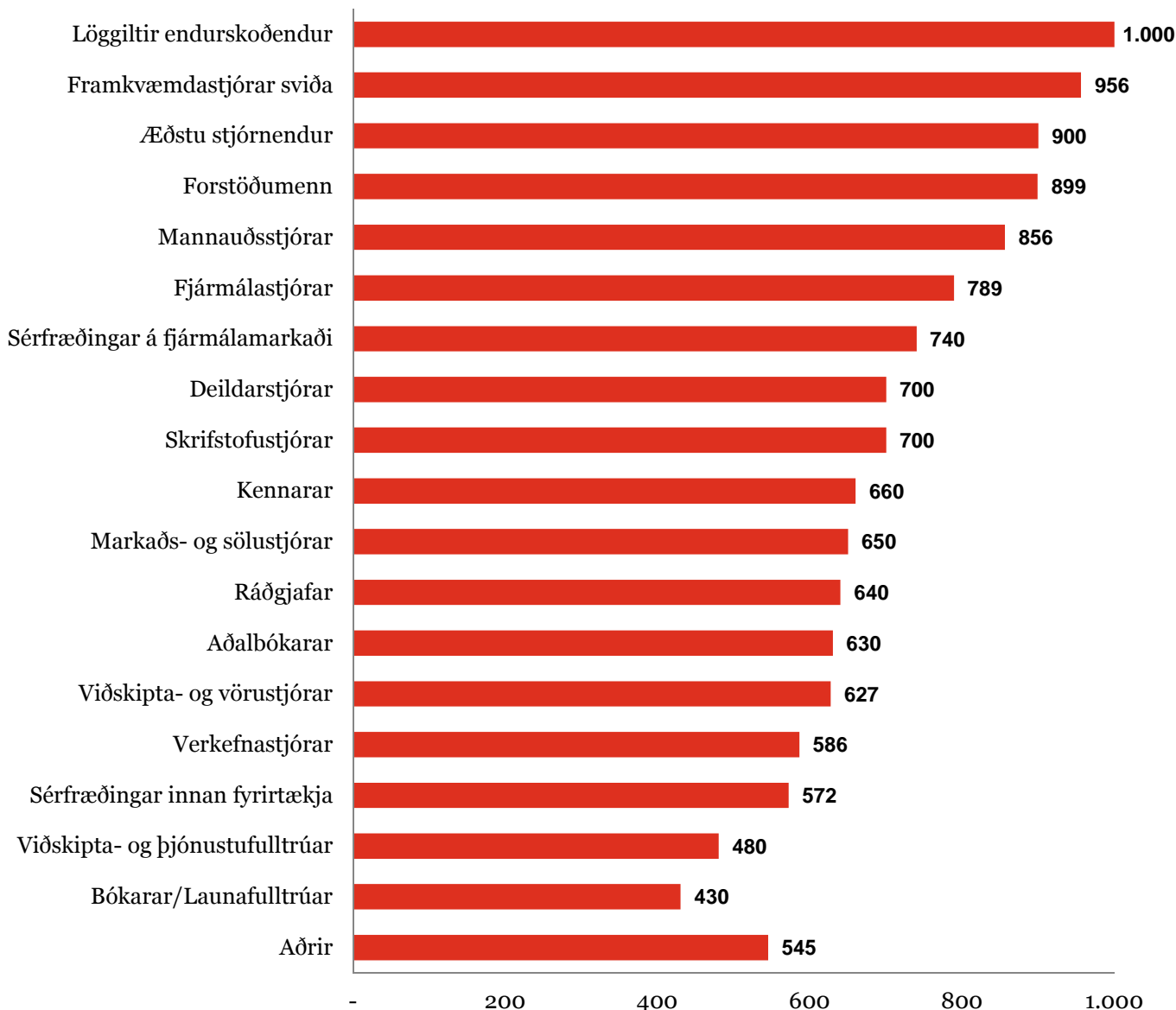
Bókarar/launafulltrúar er sú starfsgrein sem er með lægsta miðgildi heildarlauna eða 430 þús. og næst lægsti hópurinn er starfsgreinin viðskipta- og þjónustufulltrúar með 480 þús.

Flestir launahæstu hóparnir eru stjórnendur af einhverri tegund. Undantekningin frá því eru löggiltir endurskoðendur. Hafa þeir í huga að þessi hópur leiðir gjarnan stór verkefni allt árið um kring og hefur mannaforráð í þeim verkefnum.

Launahæsti sérfræðihópurinn að endurskoðendum undanskildum eru sérfræðingar á fjármálamarkaði en þessi hópur er með nokkru hærri laun en deildarstjórar og skrifstofustjórar. Kennarar eru síðan ekki langt frá deildar- og skrifstofustjórum hvað laun varðar.

Athygli vekur að mannauðsstjórar eru með töluvert hærri laun en fjármálastjórar. Það verður þó að hafa í huga að í mörgum tilfellum gætu þeir sem telja sjálfa sig vera fjármálastjóra, en starfa í litlum fyrirtækjum, í raun verið að sinna störfum bókara og launafulltrúa. Í smærri fyrirtækjum eru fjármálastjórar í öðru hlutverki en hjá stærri fyrirtækjum. Auk þess eru mannauðsstjórar ekki til staðar í smærri fyrirtækjum.

Mynd 4. Miðgildi mánaðarlauna (þús kr.) viðskipta- og hagfræðinga eftir starfsgrein



## Tekjur eftir atvinnugrein

Þegar heildarlaun voru skoðuð eftir atvinnugrein kom í ljós að hæstu miðgildin voru í útgerð (950 þús.) og verslun (900 þús.). Því næst í orku/stóriðju (876 þús.), iðnaði (858 þús.) og endurskoðun (816 þús.). Lægstu miðgildin eru hjá menntastofnunum (531 þús.) og í ferðaþjónustu (617 þús.).

Þar með er ekki öll sagan sögð. Það gefur aðra sýn á þessar niðurstöður ef horft er á miðgildi heildarlauna eftir atvinnugrein með hliðsjón af þeim fjölda þátttakenda sem voru í stjórnunarstöðum þegar könnunin var gerð.

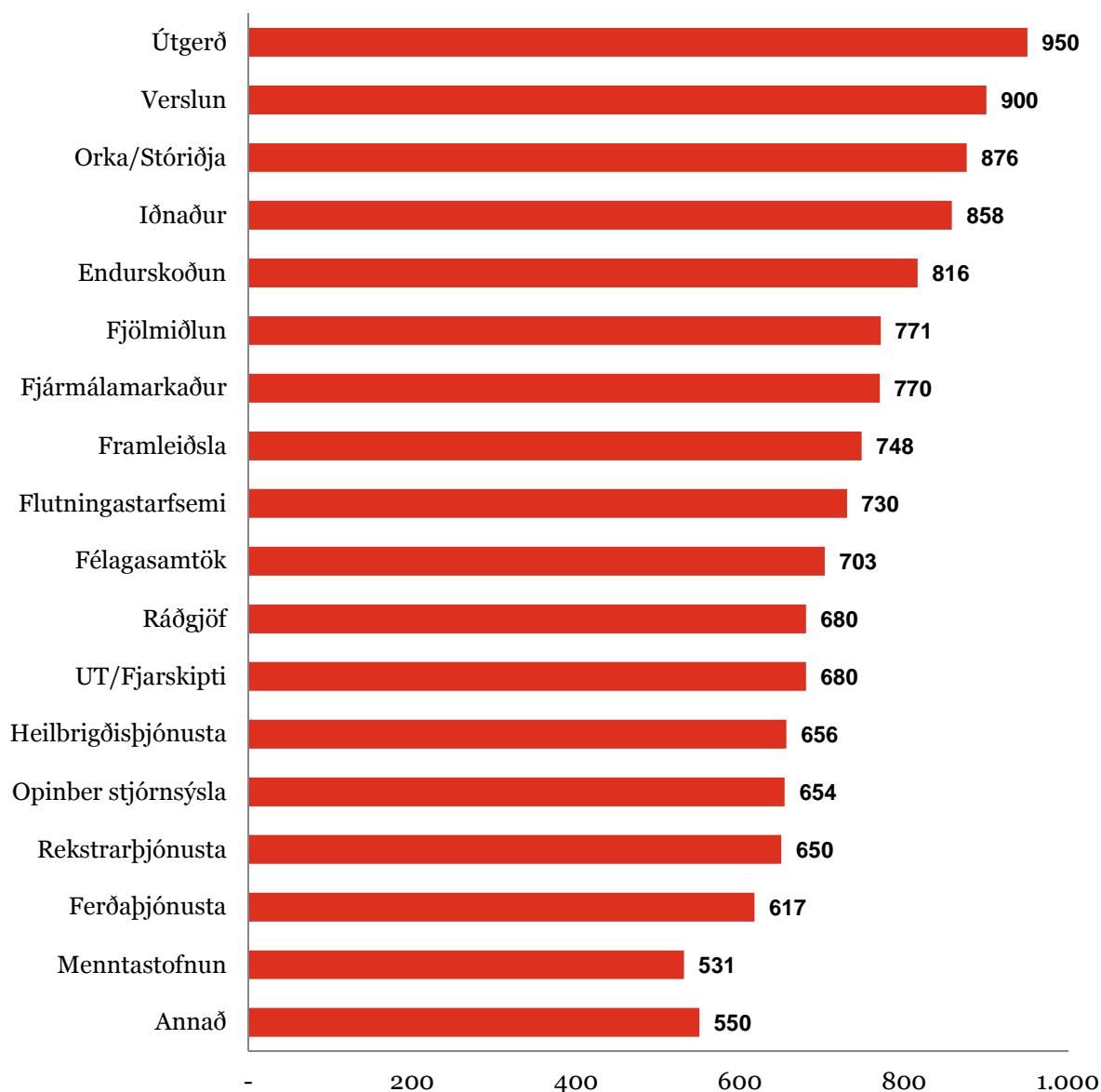
Í verslun og iðnaði eru meira en 70% einstaklinga í stjórnunarstöðum. Reyndar er sama hlutfall í stjórnunarstöðum hjá félagasamtökum. Í rekstrarþjónustu, heilbrigðisþjónustu, framleiðslu og ferðaþjónustu eru milli 60-69% af þátttakendum í stjórnunarstöðum. Útgerð er einn af fámennustu

flokkunum í könnuninni, en aðeins 19 starfa í útgerð, þar af 11 í stjórnunarstöðum, eða 58%.

Í endurskoðun er 88% þátttakenda í öðrum störfum en stjórnunarstörfum, en miðgildi launa það 5. hæsta í könnuninni. Í ráðgjöf og á fjármálamarkaði er mikill hluti þátttakenda í öðrum störfum en stjórnunarstörfum. Hjá menntastofnunum eru síðan 56% þátttakenda í öðrum störfum en stjórnunarstörfum.

Til að meta launastöðu eftir starfsgreinum hjá öðrum en stjórnendum er hægt að skoða töflu 5. Þar sést að hæstu laun annarra en stjórnenda eru í endurskoðun og því næst í orku/stóriðju. Næst koma atvinnugreinarnar fjármálamarkaður og ráðgjöf.

Mynd 5. Miðgildi mánaðarlauna (þús kr.) viðskipta- og hagfræðinga eftir atvinnugrein



**Tafla 5. Mánaðarlaun viðskipta- og hagfræðinga eftir atvinnugreinum , mánaðarlaun sérfræðinga í atvinnugreinum / hlutfall stjórnenda og sérfræðinga eftir atvinnugrein og hlutfall stjórnenda á mótí sérfræðingum.**

Atvinnugrein	Miðgildi í atvinnugrein (þús.)	Hlutfall æðstu stjórnenda	Hlutfall annarra stjórnenda	Hlutfall sérfræðinga	Miðgildi sérfræðinga í atvinnugrein (þús.)
Endurskoðun	816	4%	8%	88%	816
Orka/Stóriðja	876	13%	0%	88%	775
Fjármálamarkaður	770	21%	8%	71%	684
Ráðgjöf	680	4%	30%	66%	680
Iðnaður	858	4%	46%	50%	659
UT/Fjarskipti	680	16%	42%	42%	614
Flutningastarfsemi	730	8%	42%	50%	600
Heilbrigðisþjónusta	656	6%	51%	43%	581
Annað	550	7%	47%	46%	550
Opinber stjórnsýsla	654	6%	46%	48%	544
Útgerð	950	31%	41%	28%	530
Framleiðsla	748	15%	56%	30%	520
Ferðaþjónusta	617	4%	40%	56%	517
Verslun	900	31%	37%	31%	505
Félagasamtök	703	14%	48%	39%	500
Rekstrarþjónusta	650	45%	25%	30%	495
Menntastofnun	531	38%	31%	31%	490
Fjölmiðlun	771	46%	23%	31%	396

## Tekjur eftir kyni, menntun og starfsaldri

Þegar litið er á miðgildi mánaðarlauna eftir kyni, menntun og starfsaldri er launahæsti hópurinn hjá bæði körlum og konum með MBA gráðu og 21-29 ára starfsaldur. Laun karla eru að miðgildi 1.110.000 kr. Miðgildið hjá konum er 936.000 kr.

Næst hæsti launahópur bæði karla og kvenna er með MBA gráðu og 11-20 ára starfsaldur. Miðgildi launa karla í þessum hópi er 1.000.000 kr., en kvenna 900.000 kr.

Þriðji launahæsti hópurinn hjá körlum er með Cand. Oecon gráðu og 11-20 ára starfsaldur. Miðgildið er 959.000 kr. Þriðji hæsti launahópur kvenna er með sömu menntun, Cand. Oecon ,en lægri starfsaldur, 6-10 ár. Miðgildi launa kvenna í þessum hópi er 835.000 kr.

Fjórtíu launahæsti hópur bæði karla og kvenna er með Cand. Oecon gráðu og 21-29 ára starfsaldur. Miðgildið er 950.000 kr. hjá körlum og 780.000 kr. hjá konum.

Hægt var að bera saman 14 hópa eftir kyni með tilliti til menntunar og starfsaldurs. Í þeim hópum þar sem hægt var að bera miðgildi launa saman, þá voru karlar með hærri laun í 13 hópum.

Launamunurinn var mest 261.000 kr. hjá þeim sem eru með BS/BA gráðu og hafa 11-20 ára starfsaldur. Næst mesti munur miðgilda milli kynja er hjá þeim sem hafa MBA gráðu og 6-10 ára starfsaldur. Munurinn er 220.000 kr.

Launamunur á miðgildi heildarlauna kynja nna eftir starfsaldri og menntun er að meðaltali 121.000 kr. körlum í vil. Athuga ber að í þessari greiningu er ekki tekið inn áhrif nokkurra mikilvægra þátta í heildarlaunum, s.s. atvinnugreinar, stjórnunarstöðu og fjölda vinnustunda.

Í einum hópnum voru launin nánast jöfn á milli kynjanna (1.360 kr. konum í vil), en það var hjá einstaklingum með BS/BA gráðu og 0-2 ára starfsaldur.

**Tafla 6. Mánaðarlaun viðskipta- og hagfræðinga eftir kyni, menntun og starfsaldri**

Kyn	Menntun	Starfsaldur	Meðaltal	Miðgildi	Staðalfrávik
Karlur	BS/BA	0-2 ár	440.512	395.000	125.396
		3-5 ár	580.223	630.000	150.639
		6-10 ár	711.806	660.712	215.081
		11-20 ár	884.912	815.287	338.798
		21-29 ár	950.265	901.407	303.266
		30 ár eða lengur	847.504	713.290	210.454
	Cand. Oecon	11-20 ár	987.265	959.000	367.707
		21-29 ár	1.106.672	950.000	652.020
		30 ár eða lengur	891.899	831.037	368.351
	Master	0-2 ár	563.184	533.000	164.570
		3-5 ár	663.931	712.715	199.129
		6-10 ár	891.127	800.000	290.759
		11-20 ár	953.303	900.000	342.092
		21-29 ár	819.682	860.000	257.679
		30 ár eða lengur	854.539	702.000	279.308
	MBA	3-5 ár	824.675	860.000	290.656
		6-10 ár	883.486	900.000	183.114
		11-20 ár	1.203.762	1.000.000	613.745
		21-29 ár	1.265.028	1.110.000	670.634
		30 ár eða lengur	852.845	846.000	140.658
Konur	BS/BA	0-2 ár	450.878	396.365	138.598
		3-5 ár	559.657	525.000	169.030
		6-10 ár	570.735	555.060	168.205
		11-20 ár	801.605	700.000	420.437
	Cand. Oecon	6-10 ár	793.018	835.000	100.015
		11-20 ár	768.478	698.000	242.642
		21-29 ár	831.875	779.938	303.458
	Master	0-2 ár	503.451	484.000	100.089
		3-5 ár	686.728	630.000	226.033
		6-10 ár	729.130	725.000	251.931
		11-20 ár	822.070	769.426	340.304
		21-29 ár	724.137	759.820	144.821
	MBA	6-10 ár	707.640	680.000	200.038
		11-20 ár	921.214	900.000	234.032
		21-29 ár	980.340	935.779	377.285

*Raðir með 5 einstaklingum eða færri eru ekki sýndar*

## Launaþróun

Í könnuninni árið 2011 voru gögn vigtuð í fyrsta skipti í sögu kjarakannana FVH. Þeirri aðferð var einnig beitt nú árið 2013. Til að gæta samræmis við niðurstöður fyrri ára voru gögnin ekki vigtuð við skoðun á launaþróun milli ára.

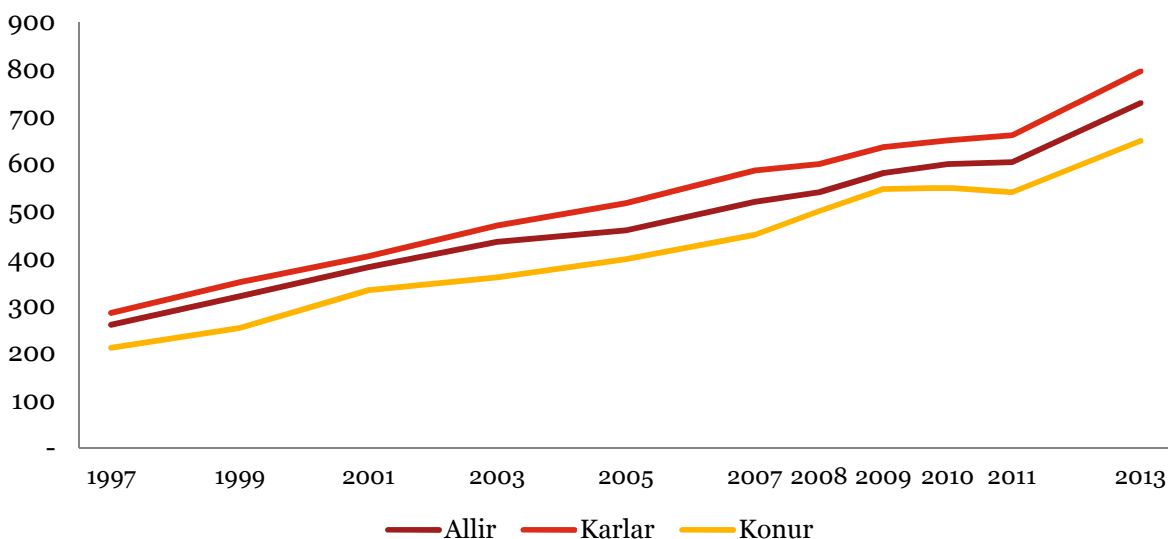
Á mynd 6 og töflu 7 má sjá þróun miðgilda heildarlauna viðskipta- og hagfræðinga á mánuði.

Miðað við óvigtað úrtak er miðgildi heildarlauna viðskipta- og hagfræðinga 729.000 kr. Árið 2011 var miðgildið 604.000 kr. Það þýðir að laun viðskipta- og hagfræðinga hafi hækkað um 20,7% á tveimur árum eða sem nemur 10,3% árlegri hækkun. Laun karla og kvenna hafa hækkað á mikið á þessu tímabili.

Þetta er nokkru hærra breyting á launa á milli árána 2011-2013 en mælt hefur í öðrum launakönnunum. Ef litið er á launaþróun kjarakannana FVH sést að mælingin 2011 sker sig aðeins frá fyrir að vera í lægri kantinum miðað við vænta þróun. Hafi sú könnun verið að sýna heldur lága útkomu miðað við raunþróun má leiða líkum að því að mælingin nú sé með innifalda leiðréttingu.

Ef niðurstöðurnar nú eru bornar saman við niðurstöðurnar 2010 sést að meðaltals árleg hækkun launa hjá viðskipta- og hagfræðingum er 7,2%

Mynd 6. Miðgildi heildarlauna (þús.) viðskipta- og hagfræðinga 1997-2013



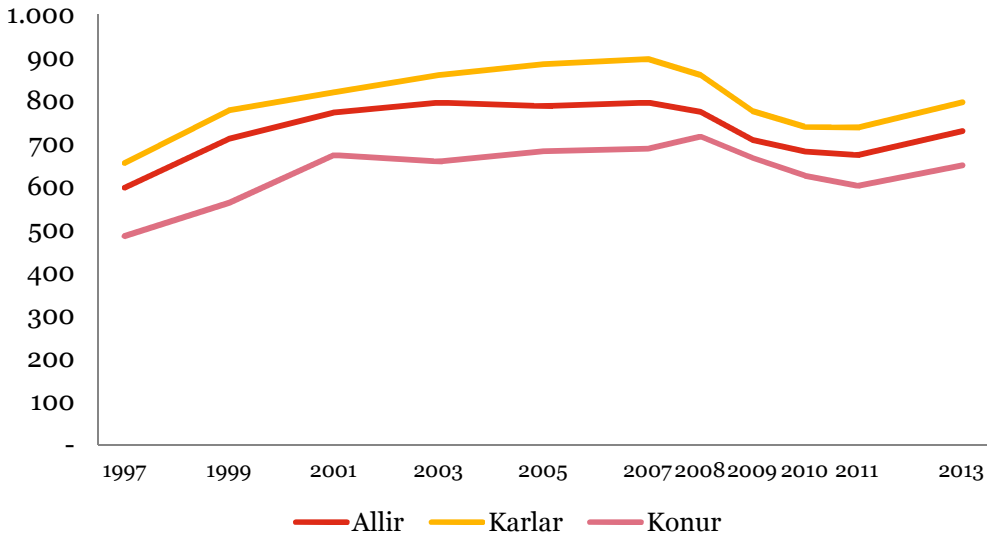
Tafla 7. Miðgildi heildarlauna viðskipta- og hagfræðinga 1997-2013

Ár	Miðgildi heildarlauna (þús. kr.)			Árleg breyting (%)		
	Allir	Karlar	Konur	Alls	Karlar	Konur
1997	260	285	211			
1999	320	350	253	9,4	9,3	8,3
2001	382	405	333	8,1	6,8	12,0
2003	435	470	360	6,1	6,9	3,8
2005	460	517	399	2,7	4,6	4,9
2007	520	586	450	5,8	5,9	5,7
2008	540	600	500	3,7	2,3	10,0
2009	581	636	547	7,1	5,7	8,6
2010	600	650	550	3,2	2,2	0,6
2011	604	661	540	0,7	1,7	-1,9
2013	729	796	649	10,3	10,2	10,1

Gögn fyrir árin 2011 og 2013 eru ekki vigtuð til að gæta samræmis við gögn árin 1997-2010. Fyrir árin 1999-2007 og 2013 er árleg breyting reiknuð sem helmingur af breytingu frá fyrri mælingu.



Mynd 7. Miðgildi heildarlauna (þús.) viðskipta- og hagfræðinga 1997-2013. Verðlagsleiðrétt m.v. febrúar 2013.



## Kaupmáttur launa

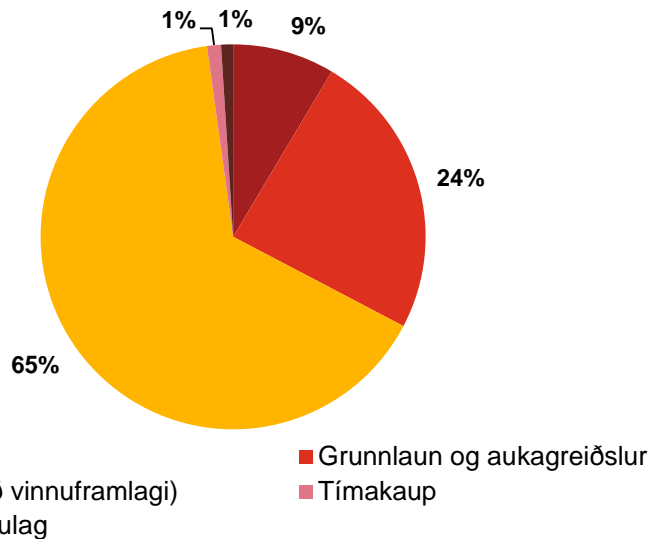
Til að mæla kaupmátt launa er miðgildi heildarlauna á mánuði leiðrétt miðað við vísitölu neysluverðs í febrúar 2013.

Kjarakannanir síðustu ára bera merki um að kaupmáttur launa viðskipta- og hagfræðinga hafi lækkað jafnt og þétt frá árinu 2007, en þá var kaupmáttur launa viðskipta- og hagfræðinga í sögulegu hámarki.

Þessi mæling sýnir í fyrsta sinn eftir bankahrún aukningu á kaupmætti hjá viðskipta- og hagfræðingum. Verðlagsleiðrétt hækkun á miðgildum launa er 8,3% milli 2011 og 2013. Hjá körlum er hækkunin 8,0% og hjá konum er hækkunin 7,8%.

Á mynd 7 má sjá að verðlagsleiðrétt miðgildi launa er mitt á milli þess sem það var árið 2008 og 2009.

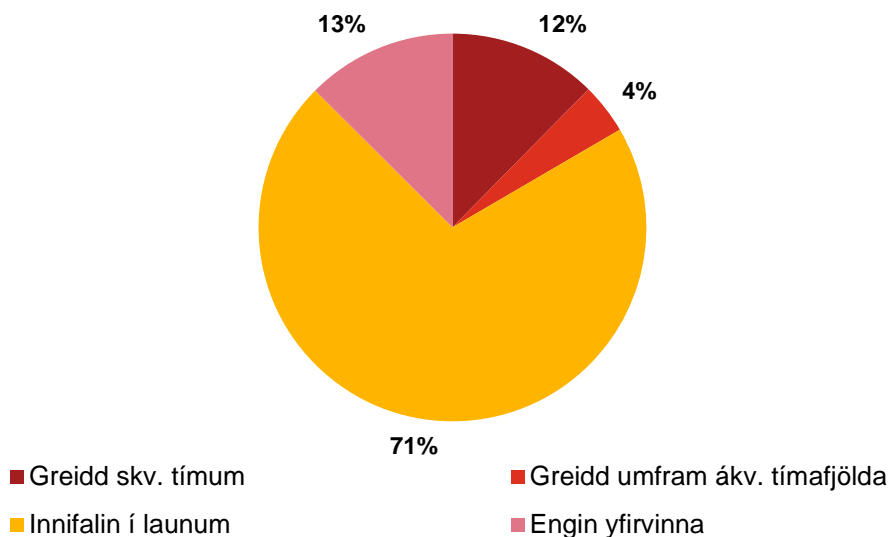
Mynd 8. Hvert er fyrirkomulag launagreiðslna hjá þér?



## Fyrirkomulag launa

Á mynd 8 má sjá að tveir af hverjum þremur viðskipta- og hagfræðingum eru með föst laun á mánuði óháð vinnuframlagi. Hjá þessum hópi er yfirvinna og aðrar aukagreiðslur innifaldar í launum. Fjórðungur er með grunnlaun og breytilegar aukagreiðslur.

Mynd 9. Hvert er fyrirkomulag greiðslna fyrir yfirvinnu hjá þér?

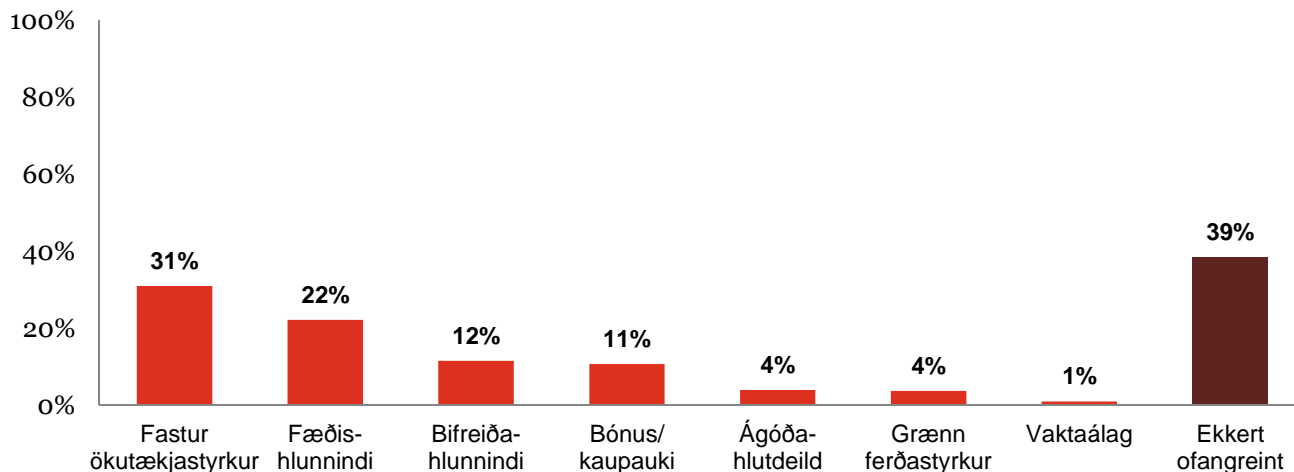


## Yfirvinna

Það er ekki algengt að viðskipta- og hagfræðingar fái yfirvinna greidda samkvæmt unnum tímum. Aðeins 12% eru með slíkt fyrirkomulag í sínum störfum. Hjá jafn mörgum er engin yfirvinna í boði.

Hjá yfir 70% viðskipta- og hagfræðinga er yfirvinna innifalin í launum.

Mynd 10. Hvað er innifalið í heildarlaunum þínum?



## Aukagreiðslur

Þátttakendur í könnuninni gátu merkt við allt að 7 tegundir af aukagreiðslum sem voru innifaldar í heildarlaunum þeirra. Niðurstöður eru sýndar á mynd 10.

Tæp 40% viðskipta- og hagfræðinga er ekki með neinar af þeim 7 aukagreiðslum sem taldar eru upp í spurningunni.

Þriðjungur viðskipta- og hagfræðinga er með fastan ökutækjastyrk og nærri 12% eru með bifreiðahlunnindi.

Rúmlega fimmtingur viðskipta- og hagfræðinga er með fæðishlunnindi.

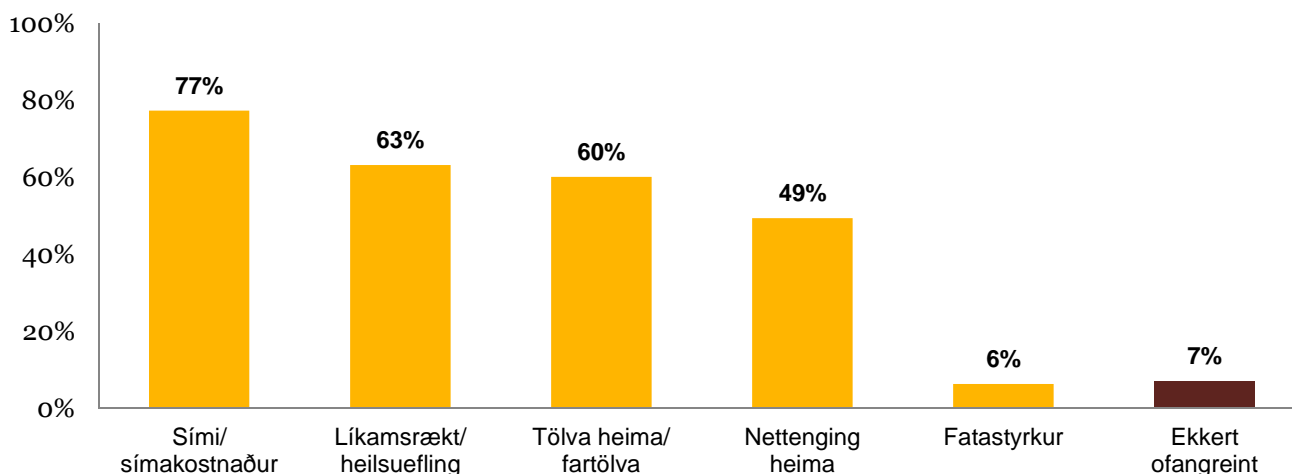
## Önnur hlunnindi

Þátttakendur voru beðnir um að merkja við önnur hlunnindi sem þeir njóta í störfum sínum. Niðurstöðurnar má sjá á mynd 11.

Langalgengustu hlunnindin eru sími á vegum fyrirtækis og /eða endurgreiddur símakostnaður. Tæplega fjórir af hverjum fimm njóta slíkra hlunninda.

Tæplega tveir af hverjum þremur fá hlunnindi vegna líkamsræktar eða heilsueflingu hjá vinnuveitendum. Aðeins lægra hlutfall er með tölvu heima eða fartölvu á vegum vinnuveitanda. Þá erum helmingur með hlunnindi í formi nettengingar á sínu heimili.

Mynd 11. Hverra eftirfarandi styrkja/hlunninda nýtur þú í starfskjörum þínum?





## Kafli 3

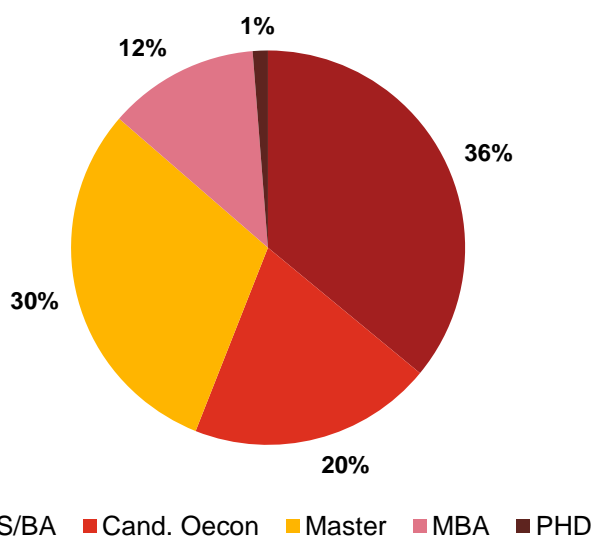
# Menntun

Í könnuninni var spurt um menntun viðskipta- og hagfræðinga. Þetta var einkum gert til að nota sem greiningarbreytu á launagögnin. Þó er athyglisvert að skoða skiptingu á menntun hópsins eina og sér.

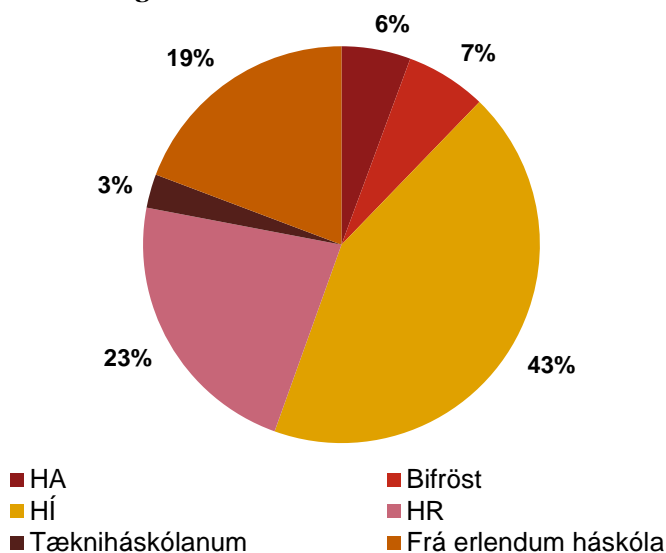
Flestir þátttakendur í könnuninni hafa BS gráðu í viðskipta- eða hagfræði, eða rúmlega þriðjungur. Tæplega þriðjungur hefur lokið mastersnámi í viðskipta- eða hagfræði. Fimmtungur er með Cand. Oecon gráðu og 12% eru með MBA gráðu. Aðeins 1% eru með doktorsgráðu.

Flestir viðskipta- og hagfræðingar útskrifuðust úr grunnnámi í sínu fagi úr Háskóla Íslands, eða 43%. Röskur fimmtungur útskrifaðist úr Háskóla Reykjavíkur og svipað hlutfall lauk grunnnámi í erlendum háskóla. Samanlagt luku 15% þátttakenda grunnnámi úr Háskólanum á Akureyri, Háskólanum á Bifröst og Tækniháskólanum.

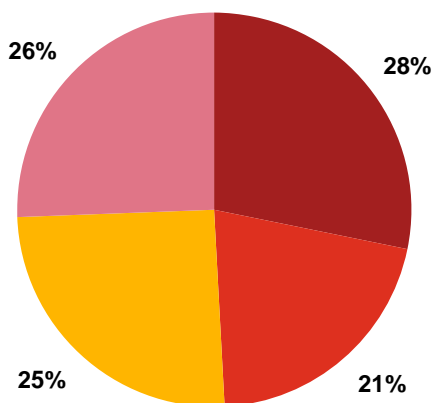
Mynd 11. Hvaða prófgráðu laukst þú síðast?



Mynd 12. Frá hvaða skóla útskrifaðist þú með BS/BA eða Cand. Oecon gráðuna?



Mynd 13. Hefur þú sótt námskeið / endurmenntun / símenntun á síðastliðnum 12 mánuðum?



■ Nei ■ Já, innan ft. ■ Já, utan ft. ■ Já, bæði

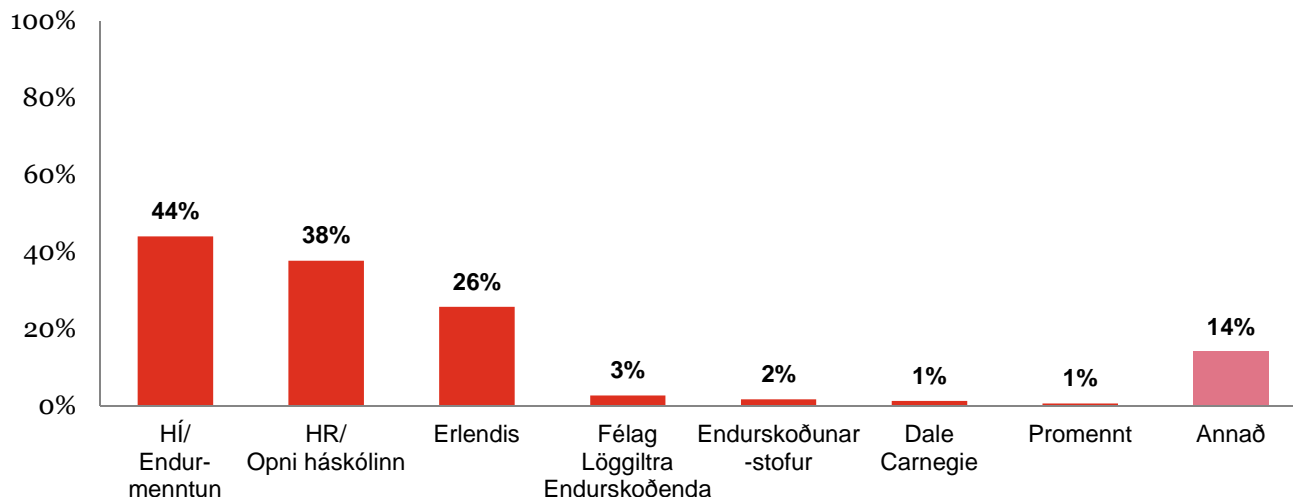
## Námskeið, endurmenntun og símenntun

Rúm 70% viðskipta- og hagfræðinga hafa sótt sér viðbótarmenntun af einhverju tagi. Ýmist eru þessi námskeið innan fyrirtækja eða ekki. Fimmtungur hefur einungis sótt námskeið innan veggja fyrirtækja þeirra.

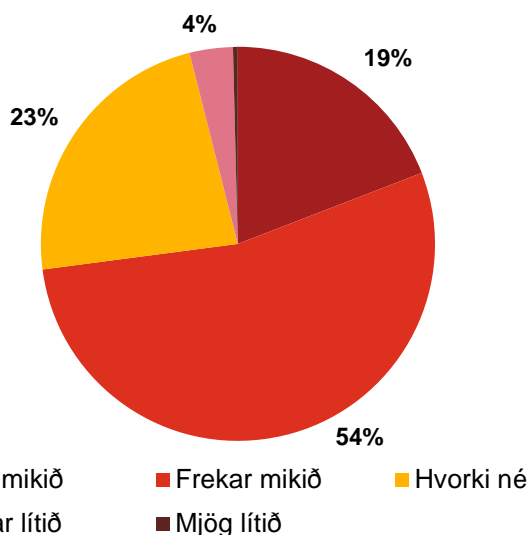
Þeir sem höfðu sótt sér viðbótarmenntun utan vinnustaðar voru beðnir um að tilgreina allar þær námsstofnanir þar sem þeir höfðu sótt sér nám.

Flestir hafa sótt námskeið hjá Háskóla Íslands eða Endurmenntun Háskóla Íslands, eða 44%. Nærri 40% höfðu sótt námskeið hjá Háskóla Reykjavíkur eða Opna Háskólanum. Athygli vekur að fjórðungur hafði sótt sér viðbótarmenntun erlendis.

Mynd 14. Hvar sóttir þú námskeið/endurmenntun/símenntun utan fyrirtækisins?



Mynd 15. Hversu mikið eða lítið telur þú að námskeiðið hafi nýst þér í starfi?



Gagnsemi viðbótarmenntunar er töluverð að mati þátttakenda. Þeir sem höfðu sótt námskeið til viðbótar við háskólanám voru spurðir hversu mikið þeir teldu námið hafa nýst þeim í starfi. Rúm 70% telja námskeiðin hafi nýst þeim mjög eða frekar mikið í starfi..

Einungis 4% telja að námskeiðin hafi nýst þeim illa í starfi.

## Kafli 4

# Vinnumarkaður og væntingar

Undanfarin ár hefur lítil hreyfing verið á vinnuafli. Merki eru þó um að hann verði kvikari á allra næstu missserum. Þátttakendur í þessari könnun eru bjartsýnni en árið 2011 um að geta fengið vinnu hjá öðrum en núverandi atvinnurekanda án þess að taka á sig kjaraskerðingu.

Um 42% telja að þeir ættu auðvelt með að fá vinnu hjá öðrum atvinnurekanda án þess að tapa kjörum. Sambærilegt hlutfall var um 27% árið 2011. Rúmur fimmtungur telur að það væri erfitt fyrir þá og 35% eru á báðum áttum.

## Ásókn í kaupaukakerfi

Nýjung í könnuninni var að spyrja um val einstaklinga á val á greiðslufyrirkomulagi ef tvennt væri í boði;

a) Föst laun – 500 þús. b) Kaupaukakerfi með lægri grunnlaunum (450 þús.) en möguleika á kaupauka.

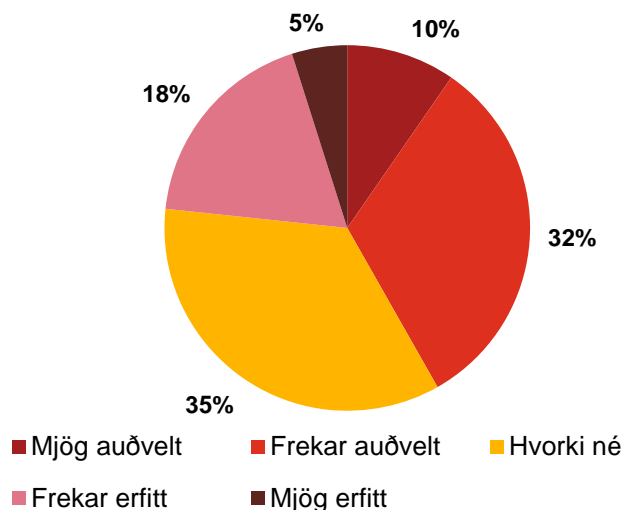
Í fyrstu spurningu var valmöguleiki á 500 þús. föstum launum eða 450 þús. launum ásamt 0-25% kaupauka (laun á bilinu 450-563 þús.). Rúmur meirihluti, eða 55%, völdu föst laun.

Þeir sem völdu föst laun í fyrstu spurningu voru spurðir áfram hvort þeim hugnaðist frekar: 500 þús. í föst laun eða 450 þús. í föst laun og kaupaukakerfi með 0-30% af föstum launum (heildarlaun á bilinu 450-585 þús.). Við þetta val þá er meirihluti, eða 61% kominn á þá skoðun að velja kaupaukakerfið.

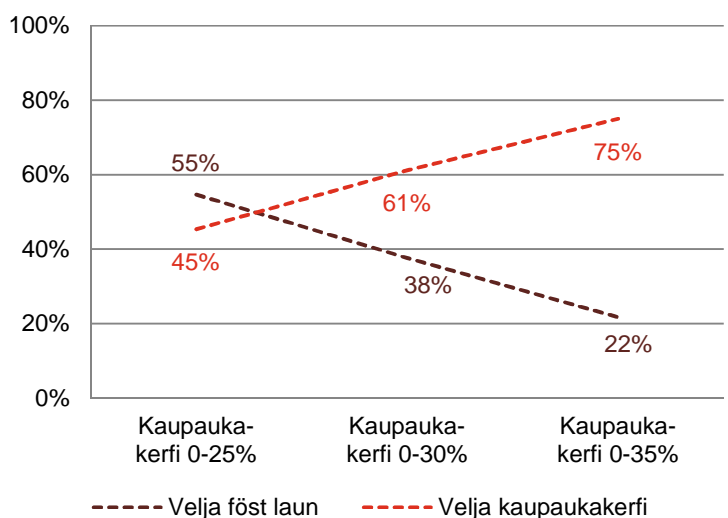
Áfram var fastlaunahópurinn spurður og beðinn að velja á milli 500 þús. í föst laun eða 450 þús. í föst laun og kaupaukakerfi með 0-35% af föstum launum (heildarlaun á bilinu 450-608 þús.). Ef boðið væri upp á slíkt kaupaukakerfi eru samtals 75% hópsins sem velja kaupaukakerfið í stað fastra launa.

Því má segja að kaupaukakerfi njóti talsverðar hylli meðal viðskipta- og hagfræðinga.

Mynd 16. Hversu auðvelt eða erfitt væri fyrir þig að fá vinnu hjá öðrum atvinnurekanda þar sem þú fengir svipuð laun og hlunnindi og þú færð í núverandi starfi?



Mynd 17. Samantekt á spurningum um kaupaukakerfi eða föst laun



---

*Viðauki*

# Viðauki

## Spurningalisti

### 1. Hvaða prófgráðu laukst þú síðast?

- BS/BA
- Cand. Oecon
- Master
- MBA
- PHD
- Annað, hvað?

### 2. Frá hvaða skóla útskrifaðist þú með BS/BA eða Cand. Oecon gráðuna?

- Háskólanum á Akureyri
- Háskólanum á Bifröst
- Háskóla Íslands
- Háskólanum í Reykjavík
- Tækniháskólanum
- Erlendis
- Öðrum skóla. Hverjum?

### 3. Hversu lengi hefur þú verið virk(ur) á vinnumarkaði frá því að þú laukst námi í viðskipta- eða hagfræði?

- 0-2 ár
- 3-5 ár
- 6-10 ár
- 11-20 ár
- 21-29 ár
- 30 ár eða lengur

### 4. Hver var staða þín á vinnumarkaði í febrúar 2013?

- Í fullu starfi sem launþegi
- Í hlutastarfi sem launþegi
- Í námi og starfi
- Sjálfstætt starfandi
- Í fæðingarorlofi
- Í fullu námi
- Atvinnulaus
- Utan vinnumarkaðar vegna veikinda eða örorku
- Hættur störfum / á eftirlaunum

Ef svarað b) eða c) í sp. 4

### 5. Hvert var starfshlutfall þitt í febrúar 2013?

\_\_\_\_, \_\_\_\_ %

Ef svarað a), b) eða c) í sp. 4

### 6. Hvert er starfsheiti þitt?

Ath. að flokkun starfsheita í stjórnunarstörf og sérfræðistörf eru einungis leiðbeinandi – starfsheiti eru oft notuð á ólíkan máta á milli fyrirtækja/stofnanna. Þannig getur ákveðið starfsheiti verið stjórnunarstaða í einu fyrirtæki en sérfræðingastaða í öðru fyrirtæki. Vinsamlegast merkið við það starfsheiti sem lýsir starfi þínu best án tillits til flokkunar í stjórnunar- eða sérfræðingastarf.

#### Stjórnunarstörf

- Æðsti stjórnandi fyrirtækis/stofnunnar (forstjóri / framkv.stjóri)
- Framkvæmdastjóri sviðs
- Fjármálastjóri
- Forstöðumaður
- Deildarstjóri / stjórnandi einingar
- Mannauðs-/starfsmannastjóri
- Markaðsstjóri/sölustjóri
- Skrifstofustjóri

#### Sérfræðistörf

- Aðalbókari
- Bókari / bókhald
- Gæðastjóri
- Löggiltur endurskoðandi
- PR / Almannatengsl
- Ráðgjafi (seld/veitt ráðgjöf út fyrir fyrirtækið/stofnunina)
- Sérfræðingur (innan fyrirtækis)
- Sérfræðingur á fjármálamarkaði
- Verkefnastjóri
- Viðskiptastjóri/Vörustjóri
- Viðskiptatengill/Viðskiptafulltrúi
- Þjónustufulltrúi
- Annað

### 7. Hver eru mannaforráð þín á vinnustaðnum?

- Ekki með mannaforráð
- 1-2 manns
- 3-5 manns
- 6-10 manns
- 11-19 manns
- 20 manns eða fleiri



## 8. Í hvaða atvinnugrein starfar þú?

- Endurskoðun
- Ferðaþjónusta
- Framleiðsla
- Fjármálamarkaði
- Fjölmíðlun
- Flutningastarfsemi
- Heilbrigðisþjónusta
- Iðnaði
- Menntastofnun
- Opinberri stjórnsýslu
- Orku / stóriðju
- Ráðgjöf
- Upplýsingatækni (hugbúnaður/tölvur)
- Útgerð/Fiskiðnaði
- Verslun (smásala/heildsala)
- Annað, skrá

## 9. Hvert er fyrirkomulag launagreiðslna hjá þér?

Ath – spurt verður um fyrirkomulag greiðslu á yfirvinnu og kaupaukakerfi sérstaklega síðar.

- Grunnlaun
- Grunnlaun og aukagreiðslur (s.s. yfirvinnutímar / ökutækjastyrkur)
- Föst laun (ákveðin launaupphæð sem felur í sér alla dagvinnu og yfirvinnu óháð breytilegu vinnuframlagi á milli mánaða)
- Tímakaup
- Annað, hvað?

## 10. Hvert er fyrirkomulag greiðslna fyrir yfirvinnu hjá þér?

- Greidd skv. unnum yfirvinnutímum
- Greiddir yfirvinnutímar umfram ákveðinn tímafjölda
- Yfirvinna er innifalin í launum (unnin eða óunnin)
- Engin yfirvinna í boði
- Annað, hvað?

## 11. Hvað af eftirfarandi er innifalið í launum þínum? (merktu við allt sem á)

- Fastur ökutækjastyrkur
- Bifreiðahlunnindi (bifreið til umráða)
- Grænn ferðastyrkur (hjól/ strætó / gengið í vinnu)
- Fæðishlunnindi
- Bónus/kaupauki
- Ágóðahlutdeild ( % af hagnaði / framlegð)
- Vaktaálag

Í næstu spurningum er spurt um laun sem þú fékkst greidd fyrir febrúar 2013 (greidd í byrjun mars). Vinsamlegast hafðu launaseðil til hliðsjónar við skráningu og skráðu inn launatölur fyrir skatt. Upphæð skal skráð fullu í krónum og ekki setja punkt á milli tölustafa.

## 12. Hver voru heildarlaun þín í febrúar 2013?

## 13. Hversu margar vinnustundir vannst þú í febrúar 2013?

\_\_\_ \_\_, \_\_\_ klst. á viku

## 14. Hver voru grunnlaun þín í febrúar 2013?

## 15. Hver var greidd unnin yfirvinna þín í febrúar 2013?

## 16. Hversu margar yfirvinnustundir fékkst þú greiddar í febrúar 2013 (skv. launaseðli)?

\_\_\_ \_\_, \_\_\_ klst.

Efjá í 11 a)

## 17. Hver var ökutækjastyrkur í febrúar 2013?

Efjá í 11b)

## 18. Hvert var tekjumat vegna bifreiðahlunninda í febrúar 2013?

Efjá í 11c)

## 19. Hver var grænn ferðastyrkur (hjól / strætó/ gengið í vinnu) í febrúar 2013?

Efjá í 11d)

## 20. Hvert var tekjumat vegna fæðishlunninda í febrúar 2013?

Efjá í 11e)

## 21. Hver var bónus/kaupauki í febrúar 2013?

Efjá í 11f)

## 22. Hver var ágóðahlutdeild í febrúar 2013?

Efjá í 11g)

## 23. Hvert var vaktaálag í febrúar 2013?

## 24. Hverra eftirfarandi styrkja/hlunninda nýtur þú í starfskjörum þínum? (merktu við allt sem á)

- Líkamsrækt/heilsuefling
- Sími
- Nettenging heima
- Tölva heima / fartölva
- Fatastyrkur

## 25. Hversu auðvelt eða erfitt væri fyrir þig að fá vinnu hjá öðrum atvinnurekanda þar sem þú fengir svipuð laun og hlunnindi og þú færð í núverandi starfi/ í síðasta starfi?

- Mjög auðvelt
- Frekar auðvelt
- Hvorki né
- Frekar erfitt
- Mjög erfitt

## 26. Hvort þessara launakerfa myndir þú velja fyrir þig ef þú stæðir frammi fyrir eftirfarandi vali?

- Föst laun / tekjudæmi 500.000 kr. á mán.
- Föst laun -10% + kaupaukakerfi sem getur sveiflast frá 0-25% af föstum launum / tekjudæmi 450.000 - 562.500 kr. á mán.

Ef svarað a) í spurningu 26

## 27. En hvort þessara launakerfa myndir þú velja fyrir þig ef þú stæðir frammi fyrir eftirfarandi vali?

- Föst laun / tekjudæmi 500.000 kr. á mán.
- Föst laun -10% + kaupaukakerfi sem getur sveiflast frá 0-30% af föstum launum / tekjudæmi 450.000 - 585.000 kr. á mán.

Ef svarað a) í spurningu 27

## 28. En hvort þessara launakerfa myndir þú velja fyrir þig ef þú stæðir frammi fyrir eftirfarandi vali?

- Föst laun / tekjudæmi 500.000 kr. á mán.
- Föst laun -10% + kaupaukakerfi sem getur sveiflast frá 0-35% af föstum launum / tekjudæmi 450.000 - 607.500 kr. á mán.

**29. Hefur þú sótt námskeið / endurmenntun / símenntun á síðastliðnum 12 mánuðum?**

- Nei
- Já, innan fyrirtækis
- Já utan fyrirtækis
- Já bæði innan fyrirtækis og utan fyrirtækis

*Ef svarað c) eða d) í spurningu 29*

**30. Hvar sóttir þú námskeið / endurmenntun / símenntun utan fyrirtækisins?**

- Háskóli Íslands / Endurmenntun HÍ
- HR: Háskólinn í Reykjavík / Opni háskólinn
- Námskeið haldið erlendis
- Annarstaðar, hvar?

*Ef svarað c) eða d) í spurningu 29*

**32. Hversu mikið eða lítið telur þú að námskeiðið hafi nýst þér?**

- Mjög mikið
- Frekar mikið
- Hvorki né
- Frekar lítið
- Mjög lítið

**33. Ert þú karl eða kona?**

- Karl
- Kona

**34. Hver er fæðingarár þitt?**

Skrá ártal (4 tölustafir): \_\_\_ \_\_\_ \_\_\_ \_\_\_

[\*www.pwc.com/is\*](http://www.pwc.com/is)